

**АКТ
ГОСУДАРСТВЕННОЙ ИСТОРИКО-КУЛЬТУРНОЙ ЭКСПЕРТИЗЫ**

Раздела документации по обеспечению сохранности объекта культурного наследия регионального значения «Здание «Блиновского пассажа», связанное с именами писателей Горького Алексея Максимовича, Короленко Владимира Галактионовича, изобретателя Калашникова Василия Ивановича» (Нижегородская область, город Нижний Новгород, ул. Рождественская, дом 24 (литеры А1, А2, А3, А4, А5, Б, В)) при проведении работ по устройству временной конструкции мачты на земельном участке с кадастровым номером: 52:18:0060027:18 для крепления элементов системы вентиляции Шифр: 496/П-2025-ОСОКН

Акт государственной историко-культурной экспертизы Раздела документации по обеспечению сохранности объекта культурного наследия регионального значения «Здание «Блиновского пассажа», связанное с именами писателей Горького Алексея Максимовича, Короленко Владимира Галактионовича, изобретателя Калашникова Василия Ивановича» (Нижегородская область, город Нижний Новгород, ул. Рождественская, дом 24 (литеры А1, А2, А3, А4, А5, Б, В)) при проведении работ по устройству временной конструкции мачты на земельном участке с кадастровым номером: 52:18:0060027:18 для крепления элементов системы вентиляции Шифр: 496/П-2025-ОСОКН, составлен в соответствии с требованиями Федерального закона от 25.06.2002 года «Об объектах культурного наследия (памятниках истории и культуры) народов Российской Федерации» № 73-ФЗ (в действующей редакции), п.36 и Положения о государственной историко-культурной экспертизе, утверждённого постановлением Правительства Российской Федерации от 25.04.2024 г. № 530.

- 1. Дата начала проведения экспертизы – 27.03.2026 г.**
- 2. Дата окончания проведения экспертизы – 13.04.2026 г.**
- 3. Место проведения экспертизы – г. Нижний Новгород.**
- 4. Заказчик экспертизы - ООО «Велес НН»**

ИНН 5263080573; КПП 526001001; ОГРН 110 526 300 6441; ОКПО 66739729;
Юридический адрес: 603109, г. Нижний Новгород, ул. Суетинская, д. 1а, П23;
Почтовый адрес: 603001, г. Нижний Новгород, ул. Почаинская, д. 1а, П23;
Тел./факс: 8 (831) 430-06-74; E-mail: veles.nn@mail.ru;

5. Сведения об эксперте:

Фамилия, имя и отчество	Смирнова Галина Владимировна
Образование	Высшее (Горьковский Инженерно-строительный институт)
Специальность	Инженер, инженер-реставратор высшей категории
Учёная степень (звание)	нет
Стаж работы	46 лет
Место работы и должность	самозанятая

6. Информация о том, что в соответствии с законодательством Российской Федерации эксперт (эксперты) несёт ответственность за достоверность сведений, изложенных в заключении.

Я, нижеподписавшаяся эксперт государственной историко-культурной экспертизы Смирнова Галина Владимировна, признаю свою ответственность:

-за соблюдение принципов проведения государственной историко-культурной экспертизы, установленных статьей 29 Федерального закона от 25.06.2002 № 73-ФЗ «Об объектах культурного наследия (памятниках истории и культуры) народов Российской Федерации» (научной обоснованности, объективности и законности; презумпции сохранности объекта культурного наследия при любой намечаемой хозяйственной деятельности; соблюдения требований безопасности в отношении объекта культурного наследия; достоверности и полноты информации, предоставляемой заинтересованным лицом на историко-культурную экспертизу; независимости экспертов; гласности);

-за достоверность сведений, изложенных в заключении историко-культурной экспертизы;

-за обеспечение объективности, всесторонности и полноты проводимых исследований, обоснованности выводов, обеспечение конфиденциальности полученной при проведении экспертизы информации;

-за самостоятельность оценивания результатов исследований, полученных лично, а также за точность формулировок выводов в пределах своей компетенции.

7. Цель экспертизы - определение возможности (положительное заключение) или невозможности (отрицательное заключение) обеспечения сохранности объекта культурного наследия регионального значения «Здание «Блиновского пассажа», связанное с именами писателей Горького Алексея Максимовича, Короленко Владимира Галактионовича, изобретателя Калашникова Василия Ивановича» (Нижегородская область, город Нижний Новгород, ул. Рождественская, дом 24 (литеры А1, А2, А3, А4, А5, Б, В)) при проведении работ по устройству временной конструкции мачты на земельном участке с кадастровым номером: 52:18:0060027:18 для крепления элементов системы вентиляции

8. Объект экспертизы

Раздел документации по обеспечению сохранности объекта культурного наследия регионального значения «Здание «Блиновского пассажи», связанное с именами писателей Горького Алексея Максимовича, Короленко Владимира Галактионовича, изобретателя Калашникова Василия Ивановича» (Нижегородская область, город Нижний Новгород, ул. Рождественская, дом 24 (литеры А1, А2, А3, А4, А5, Б, В)) при проведении работ по устройству временной конструкции мачты на земельном участке с кадастровым номером: 52:18:0060027:18 для крепления элементов системы вентиляции.

9. Перечень документов, представленных заказчиком или полученных экспертом самостоятельно:

Заказчиком представлено:

Раздел об обеспечении сохранности объекта культурного наследия регионального значения «Здание «Блиновского пассажи», связанное с именами писателей Горького Алексея Максимовича, Короленко Владимира Галактионовича, изобретателя Калашникова Василия Ивановича» (Нижегородская область, город Нижний Новгород, ул. Рождественская, дом 24 (литеры А1, А2, А3, А4, А5, Б, В)) при проведении работ по устройству временной конструкции мачты на земельном участке с кадастровым номером: 52:18:0060027:18 для крепления элементов системы вентиляции, разработанный ООО «Велес НН» в 2026 г.

Содержание

1. Общие сведения
 - 1.1. Общее описание участка проведения работ. Ситуационный план
 - 1.2. Краткая справка по историко-градостроительному развитию территории, на которой расположен участок проведения работ
 - 1.3. Наименование объектов, в границах территории которых, либо на земельном участке, непосредственно связанном с земельным участком в границах территории которых планируется проведение работ, с указанием категории историко-культурного значения и местоположения
 - 1.4. Основания для разработки документации по обеспечению сохранности объекта культурного наследия (правовые акты или их отдельные части, согласованная документация и т.д.)
 - 1.5. Наименование проектной документации, в состав которой включена документация по обеспечению сохранности объекта культурного наследия
 - 1.6. Согласование документации по обеспечению сохранности объекта культурного наследия собственником или иным законным владельцем объекта культурного наследия
 - 1.7. Сведения о заказчике проводимых работ, а также об исполнителях проектных работ
 - 1.8. Исходно-разрешительная документация
2. Историко-архивные и библиографические сведения об объекте культурного наследия
 - 2.1. Краткая историческая справка об объектах

2.2. Сведения по техническому состоянию объектов, наиболее близко расположенных к участку производства работ

2.3. Материалы фотофиксации

2.4 Описание правовых режимов использования земельного участка в границах территории объектов культурного наследия

3. Сведения о планируемых видах работ

ТЕКСТОВАЯ ЧАСТЬ

3.1 Пояснительная записка

3.2. Технические условия подключения к сетям инженерно-технического обеспечения

3.3. Работы по подключению проектируемого объекта к сетям инженерно-технического обеспечения

3.4. Сведения по предварительно-назначенному радиусу влияния земляных работ

3.5. Описание особенностей работ в условиях непосредственной близости от объектов культурного наследия

3.6. Мероприятия по вырубке деревьев, попадающих в пятно застройки

3.7. Работы по размещению и установке некапитальных объектов

4. Оценка воздействия проводимых работ на объект культурного наследия

4.1. Оценка соответствия проводимых работ требованиям законодательства в области охраны объектов культурного наследия

Анализ соответствия проводимых работ требованиям ст. 34.1 ФЗ №73

Анализ соответствия проводимых работ требованиям ст. 5.1 ФЗ №73

Оценка влияния на предмет охраны объектов культурного наследия

4.2 Оценка воздействия на конструктивные и другие характеристики надежности и безопасности объектов культурного наследия

4.3. Обоснование размеров и оснащения площадок для складирования материалов и оборудования

4.4. Оценка вероятности повреждения объекта культурного наследия

5. Выводы

6. Меры по обеспечению сохранности объекта культурного наследия

Приложения

10. Сведения об обстоятельствах, повлиявших на процесс проведения и результат экспертизы.

Обстоятельства, повлиявшие на процесс проведения и результат экспертизы, отсутствуют.

11. Сведения о проведённых исследованиях с указанием применённых методов, объёма и характера выполненных работ и их результатов.

Эксперт государственной историко-культурной экспертизы в процессе проведения экспертизы руководствовался следующими нормами права:

- Федеральный закон от 25.06.2002 № 73-ФЗ «Об объектах культурного наследия (памятниках истории и культуры) народов Российской Федерации»;

- Положения о государственной историко-культурной экспертизе, утверждённого постановлением Правительства Российской Федерации от 25.04.2024 г. № 530;

Эксперт государственной историко-культурной экспертизы:

- Исследовала и проанализировала Раздел документации, обосновывающего меры по обеспечению сохранности объектов культурного наследия, его содержательную часть и выводы на предмет обоснованности и соответствия действующим правилам и стандартам;

- Изучила картографический и кадастровый материал, документы территориального планирования и градостроительного зонирования;

- Сопоставила полученные документы и предложенный для экспертизы раздел обеспечения сохранности с требованиями нормативных правовых актов в сфере государственной охраны объектов культурного наследия на предмет достаточности оснований для применения в отношении объекта (объектов) культурного наследия;

- Эксперт государственной историко-культурной экспертизы ставит задачу решить вопрос относительно полноты и достоверности исследований и выводов, выполненных в Разделе документации, обосновывающий меры по обеспечению сохранности объектов культурного наследия;

По результатам проведённых исследований эксперт государственной историко-культурной экспертизы пришла к выводу о том, что проектные и исследовательские работы представлены в объёме, необходимом для принятия вывода государственной историко-культурной экспертизы.

Эксперт изложила выводы государственной историко-культурной экспертизы и оформила акт государственной историко-культурной экспертизы, экспертизы подписала усиленной квалифицированной электронной подписью.

12. Факты и сведения, выявленные и установленные в результате проведённых исследований.

В ходе проведения экспертизы изучена проектная документация Раздел документации по обеспечению сохранности объекта культурного наследия регионального значения «Здание «Блиновского пассажа», связанное с именами писателей Горького Алексея Максимовича, Короленко Владимира Галактионовича, изобретателя Калашникова Василия Ивановича» (Нижегородская область, город Нижний Новгород, ул. Рождественская, дом 24 (литеры А1, А2, А3, А4, А5, Б, В)) при проведении работ по устройству временной конструкции мачты на земельном участке с кадастровым номером: 52:18:0060027:18 для крепления элементов системы вентиляции, разработанный ООО «Велес НН» (Лицензия Министерства культуры Российской Федерации № МКРФ 04026 от 13 февраля 2017 г. на осуществление деятельности по сохранению объектов культурного наследия (памятников истории и культуры) народов Российской Федерации, предоставленная ООО «Велес НН», переоформлена на основании приказа № 1766 14 ноября 2019 года).

Установлено:

Раздел по обеспечению сохранности содержит текстовую и графическую части, в том числе информацию, имеющую особое значение:

- общее описание участка проведения работ и ситуационный план;
- наименование объектов культурного наследия, краткие историко-архивные и библиографические сведения относительно объектов культурного наследия и сведения по их техническому состоянию;
- сведения о планируемых видах работ и их описание;
- оценку воздействия проводимых работ на объекты культурного наследия и выводы относительно соответствия проводимых работ требованиям законодательства в области государственной охраны объектов культурного наследия;
- оценку вероятности повреждения объектов культурного наследия;
- выводы.

В ходе проведения государственной историко-культурной экспертизы установлено, что:

- пользуясь материалами фотофиксации и на основании проведенного ООО «Велес НН» визуального обследования технического состояния установлено, что объект культурного наследия регионального значения «Здание «Блиновского пассажа», связанное с именами писателей Горького Алексея Максимовича, Короленко Владимира Галактионовича, изобретателя Калашникова Василия Ивановича» (Нижегородская область, город Нижний Новгород, ул. Рождественская, дом 24 (литеры А1, А2, А3, А4, А5, Б, В)) согласно терминологии приложения В ГОСТ Р 55567-2013 «Порядок организации и ведения инженерно-технических исследований на объекте культурного наследия. Памятники истории и культуры. Общие требования» находится в неудовлетворительном состоянии (III категория технического состояния) и согласно терминологии приложения А ГОСТ Р 56198-2014 «Мониторинг технического состояния объектов культурного наследия. Недвижимые памятники. Общие требования» находится в ограниченно-работоспособном состоянии (III категория технического состояния), т.е. имеются дефекты и повреждения, приведшие к некоторому снижению несущей способности, но отсутствует опасность разрушения, функционирование конструкции, возможно при контроле их состояния

- территория реализации проекта расположена по заявленному адресу. По состоянию на дату оформления настоящего заключения, работы по реализации работ по устройству временной конструкции мачты на земельном участке с кадастровым номером: 52:18:0060027:18 для крепления элементов системы вентиляции **не проводятся**. (согласно п. 1 статьи 31 Федерального закона от 25.06.2002 № 73-ФЗ «Об объектах культурного наследия (памятниках истории и культуры) народов Российской Федерации»).

Сведения, указанные автором Проекта обеспечения сохранности, а также приведенные копии документов государственного учета в отношении объектов культурного наследия – достоверны.

13.1. Общее описание участка проведения работ. Ситуационный план.

В проекте предусматривается выполнение работ по устройству временной конструкции мачты на земельном участке с кадастровым номером: 52:18:0060027:18 для крепления элементов системы вентиляции на период приспособления помещения объекта культурного наследия регионального

значения «Здание «Блиновского пассажа», связанное с именами писателей Горького Алексея Максимовича, Короленко Владимира Галактионовича, изобретателя Калашникова Василия Ивановича», расположенному по адресу: Нижегородская область, город Нижний Новгород, ул. Рождественская, дом 24 (литеры А1, А2, А3, А4, А5, Б, В) для ресторана.

В административном отношении участок работ расположен по адресу: Нижегородская область, г. Нижний Новгород, ул. Рождественская, д. 24.

Участок производства работ расположен на земельном участке с кадастровым номером: 52:18:0060027:18.

Участок производства работ:

- Находится в границах территории объекта культурного наследия регионального значения (далее – ОКНРЗ) «Здание «Блиновского пассажа», связанное с именами писателей Горького Алексея Максимовича, Короленко Владимира Галактионовича, изобретателя Калашникова Василия Ивановича» (Нижегородская область, город Нижний Новгород, ул. Рождественская, дом 24 (литеры А1, А2, А3, А4, А5, Б, В)), утвержденных приказом Управления государственной охраны объектов культурного наследия Нижегородской области от 29.03.2016 № 79 «Об утверждении границ и режима использования территорий объектов культурного наследия, расположенных в г. Нижнем Новгороде».

- Находится в границах исторической территории «Старый Нижний Новгород», утвержденной Решением Нижегородского областного Совета народных депутатов от 30 ноября 1993 г. № 370-м.

- Находится в границах объекта археологического наследия «Культурный слой города» Нижнего Новгорода (решение Горьковского облисполкома от 03.11.1983 №559; решение Нижегородского областного Совета народных депутатов от 14.07.1992 №210-м).

Ситуационный план представлен в графической части.

Географическое положение. Климат. Геология

Согласно СП 131.13330.2020 «СНиП 23-01-99* Строительная климатология» Нижегородская область относится ко II климатическому району, подрайону IIВ.

Расчетная температура наиболее холодной пятидневки с обеспеченностью 0,95– минус 31 °С;

Вес снегового покрова – для IV географического района – 280 кг/ м²;

Скоростной напор ветра – для II географического района 30 кг/ м².

13.2 Краткая историческая справка по историко-градостроительному развитию территории, на которой расположен участок проведения работ (из пояснительной записки к разделу)

Рассматриваемый объект расположен на улице Рождественской в городе Нижнем Новгороде.

Рождественская улица (с 1923 по 1940 – Кооперативная улица; с 1940 по 2001 – улица Маяковского) – улица в Нижегородском районе Нижнего Новгорода. Соединяет площадь Народного Единства перед Кремлём с площадью перед Благовещенским монастырём. Именование получила от

исчезнувшей Старой Рождественской улицы, названной по имени утраченной старинной Рождественской церкви на Бечеве, известной с 1520 года.

Возникновение улицы связано с основанием в XIII веке Нижегородского торгового пристани в устье речки Почайны. Возникшее вокруг торгового поселения уже в XVII веке именовалось Нижним посадом, и считается одним из первых заселённых районов Нижнего Новгорода, наряду с Нижегородским кремлём. Современная линия улицы была проложена в конце XVIII – начале XIX века.

В первой половине XIX века Рождественская улица фактически стала продолжением Нижегородской ярмарки и с этого времени застраивалась каменными домами в стиле русского классицизма. К середине века была застроена усадьбами, магазинами, гостиницами и торговыми конторами. Во второй половине XIX – начале XX века стала крупнейшим торгово-финансовым центром Поволжья и застраивалась доходными домами, торговыми пассажами, банковскими зданиями. В XIX веке по имени улицы был назван один из административных районов Нижнего Новгорода – Рождественская сторона, охватывавший территорию Нижнего посада, часть Започаинья и Благовещенскую слободу.

В 1920-е годы улица была известна как центр кооперации, в 1930 – 1950-е годы — как место размещения швейных предприятий и ателье.

В современный период – одна из важнейших туристических улиц города, с практически полностью сохранившейся исторической застройкой.

Одним из наиболее значительных сооружений на улице Рождественской является пятиэтажный (в основном объёме) доходный дом купцов и почетных граждан Федора, Николая и Аристарха Андреевичи Блиновых, получивший в обиходе название «Блиновский пассаж». Здание было выстроено в 1876-1878 годах по южной границе Софроновской (ныне Маркина) площади.

13.3. Наименование объектов, в границах территории которых либо на земельном участке, непосредственно связанном с земельным участком, в границах территории которых планируется проведение работ, с указанием категории историко-культурного значения и местоположения

1. Наименование объекта культурного наследия: «Здание «Блиновского пассажа», связанное с именами писателей Горького Алексея Максимовича, Короленко Владимира Галактионовича, изобретателя Калашникова Василия Ивановича»

Адрес: Нижегородская область, город Нижний Новгород, ул. Рождественская, дом 24 (литеры А1, А2, А3, А4, А5, Б, В);

Категория историко-культурного значения: регионального значения;

Вид объекта: памятник;

Номер в реестре: 521410111300005;

Документ о принятии на госохрану: Решение Исполнительного комитета Горьковского областного Совета народных депутатов от 03.11.1983 № 559 «О мерах по дальнейшему улучшению охраны и использования памятников истории и культуры области»;

Зарегистрирован в едином государственном реестре объектов культурного наследия (памятников истории и культуры) народов Российской Федерации Приказом Министерства культуры Российской Федерации от 21 октября 2015 г.

№ 11653-р «О регистрации объекта культурного наследия регионального значения «Здание «Блиновского пассажа», связанное с именами писателей Горького Алексея Максимовича, Короленко Владимира Галактионовича, изобретателя Калашникова Василия Ивановича» (Нижегородская область) в едином государственном реестре объектов культурного наследия (памятников истории и культуры) народов Российской Федерации».



Фото 1. ОКНРЗ «Здание «Блиновского пассажа», связанное с именами писателей Горького Алексея Максимовича, Короленко Владимира Галактионовича, изобретателя Калашникова Василия Ивановича» (Нижегородская область, город Нижний Новгород, ул. Рождественская, дом 24 (литеры А1, А2, А3, А4, А5, Б, В)). Главный фасад.

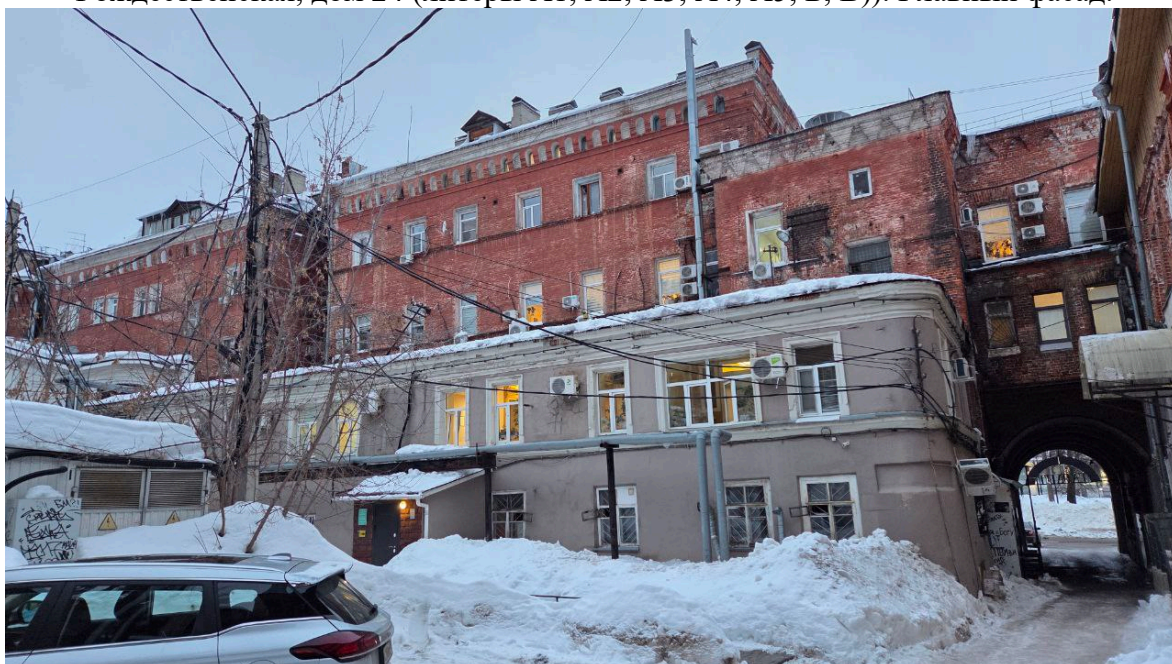


Фото 2. ОКНРЗ «Здание «Блиновского пассажа», связанное с именами писателей Горького Алексея Максимовича, Короленко Владимира Галактионовича, изобретателя Калашникова Василия Ивановича» (Нижегородская область, город Нижний Новгород, ул. Рождественская, дом 24 (литеры А1, А2, А3, А4, А5, Б, В)). Дворовый фасад.



Фото 3. ОКНРЗ «Здание «Блиновского пассажа», связанное с именами писателей Горького Алексея Максимовича, Короленко Владимира Галактионовича, изобретателя Калашникова Василия Ивановича» (Нижегородская область, город Нижний Новгород, ул. Рождественская, дом 24 (литеры А1, А2, А3, А4, А5, Б, В)). Дворовый фасад.

Границы территории: утверждены приказом Управления государственной охраны объектов культурного наследия Нижегородской области от 29.03.2016 № 79 «Об утверждении границ и режима использования территорий объектов культурного наследия, расположенных в г. Нижнем Новгороде»;

Зоны охраны: установлены постановлением Правительства Нижегородской области от 25 января 2017 года № 22 «Об утверждении границ зон охраны объектов культурного наследия регионального значения, расположенных в г. Нижнем Новгороде, особых режимов использования земель и требований к градостроительным регламентам в утвержденных границах»;

Защитная зона: не устанавливается;

Предмет охраны: утвержден приказом Управления государственной охраны объектов культурного наследия Нижегородской области от 02.09.2025 № 170 «Об утверждении предмета охраны объекта культурного наследия регионального значения «Здание «Блиновского пассажа», связанное с именами писателей Горького Алексея Максимовича, Короленко Владимира Галактионовича, изобретателя Калашникова Василия Ивановича».

Предмет охраны объекта культурного наследия регионального значения «Здание «Блиновского пассажа», связанное с именами писателей

Горького Алексея Максимовича, Ероленко Владимира Галактионовича, изобретателя Калашникова Василия Бвановича» (далее — здание)

Градостроительные характеристики

Местоположение и градоформирующее значение здания, расположенного по линиям застройки ул. Рождественской и Почтового съезда в ряду исторической застройки улицы, замыкающего перспективу пл. Маркина при обзоре со стороны реки, с дворовой территорией, сообщение с которой осуществляется через проездные арки со стороны главного фасада.

Объемно-пространственные и планировочные характеристики

Объемно-пространственное решение здания сложной конфигурации в плане, сформированного из нескольких различных по этажности объемов, перекрытых скатными и шатровыми крышами:

–объемно-пространственная композиция пятиэтажного с пониженными боковыми частями объема, расположенного вдоль улицы Рождественской и Почтового съезда (литеры А, А1, А2, А3);

–объемно-пространственная композиция трехэтажных и двухэтажных пристроев, формирующих замкнутое дворовое пространство: пристроя бывшего торгового пассажа (литеры А4, А5), соединенного с главным зданием переходом; пристроя (литера Б), расположенного по границам исторического домовладения (южный фасад примыкает к подпорной стенке откоса); пристроя (литера В), расположенного на внутривортовой территории, соединенного с главным зданием переходом;

–наличие подвала под частью здания.

Высотные отметки коньков крыш (литеры А-А4, В) и исторических венчающих карнизов основного объема и пристроев от линии условного горизонта (уточняются в ходе подготовки научно-проектной документации по сохранению ОКН).

Местоположение лестничных клеток ЛК*, ЛК1, ЛК2, ЛК3

Конструктивные характеристики

Материал, техника кладки и конструкции наружных и внутренних несущих стен, относящихся к первоначальному периоду строительства, из красного керамического кирпича.

Материал, техника кладки и конструкции кирпичных сводов (сомкнутые, цилиндрические, малого пролета по металлическим балкам по типу «Монье»), распалубки (в связи с отсутствием доступа в помещения подвального этажа предмет охраны подлежит уточнению на основании дополнительных комплексных научных исследований и натурного осмотра).

Крыша, ее конфигурация и габариты:

–над основным объемом и пристроями (скатная, в том числе вальмовая, двухскатная, шатровое завершение эркера на углу Почтового съезда), над пристроем бывшего торгового пассажа (литера А4) – остекленные двускатная и шатровая крыши (световые фонари);

–материал кровельного покрытия скатных крыш – металлические листы с фальцевым соединением; характер покрытия шатрового завершения эркера – из металлического листа, имитирующего покрытие черепицы;

–декоративная кованая решетка со тпиями конька крыти;

–декоративный металлический шпиль шатрового завершения эркера.

Местоположение, габариты, конструктивное решение световых фонарей объема бывшего торгового пассажа: первоначальные металлические конструкции фонарей (каркасы с растяжками двускатного и шатрового завершения); характер остекления, выполненного при реставрации, с сохранением рисунка членений и переплетов.

Местоположение, габариты и конструкция лестниц ЛК*, ЛК1, ЛК2, ЛК3; профили ступеней лестниц; перекрытия междуэтажных площадок в виде сводов «Монье» лестниц ЛК1, ЛК2, ЛК3.

Композиционное решение и архитектурно-художественное оформление фасадов

Композиция главного (северного) фасада по улице Рождественской (литеры А, А1, А2)

– асимметричная трехчастная композиция с центральной пятиэтажной частью в 19 световых осей и боковыми пониженными частями в 7 и 2 световые оси;

– симметричная пятиэтажная часть, разделенная 5 ризалитами; центральный ризалит акцентирован треугольным фронтоном, боковые ризалиты – парапетами;

– в уровне 1-го этажа – витражные арочные проемы; в уровне 2, 3, 4-го этажей – прямоугольные, расположенные попарно и одиночные оконные проемы;

– в уровне 1-го этажа три арочных проезда, ведущих во двор.

Композиция углового (северо-западного) фасада в одну световую ось, акцентированная эркером, завершенным шатром, на пересечении ул. Рождественской и Почтового съезда.

Композиция бокового (западного) фасада по Почтовому съезду двухчастная (литеры А2, А3):

– часть западного фасада, примыкающая к улице Рождественской, в три световые оси, композиционно решенная аналогично главному фасаду: в уровне 1-го этажа – витражные арочные проемы, в уровне 2-го и 3-го этажей – прямоугольные, расположенные попарно, оконные проемы;

– часть западного фасада переменной этажности, понижающаяся по Почтовому съезду с трех до двух этажей, с лучковыми широкими проемами в уровне 1-го этажа и прямоугольными в уровне 2-го и 3-го этажей;

Композиция дворового (южного) фасада (литеры А, А1):

– соосное расположение проемов;

– заглубленные ниши по осям арочных проездов, членящие пятиэтажный объем.

Композиция дворового (западного) фасада (литера Б):

– 15 световых осей проемов в уровне второго этажа, разделенных пилястрами;

– разногабаритные проемы по этажам: арочные проемы в уровне 1-го этажа; прямоугольные проемы в уровне 2-го этажа.

Композиция дворового (северного) фасада (литера Б):

– 15 световых осей проемов в уровне 2-го этажа, разделенных пилястрами;

–разногабаритные проемы по этажам: арочные проемы в уровне 1-го этажа; прямоугольные проемы в уровне 2-го этажа.

Местоположение, габариты и форма исторических проемов:

–прямоугольная форма парных оконных проемов подвального этажа северного фасада (литеры А, А1);

–арочная форма оконных проемов 1-го этажа северного, западного и южного фасадов (литеры А,А1,А2), восточного фасада (литеры А2, А3);

–арочная форма проемов (в т.ч. заложённых) 1-го этажа западного и северного фасадов (литера Б);

–местоположение, первоначальная форма и габариты прямоугольных проемов фасадов (литера В) (уточняется в процессе комплексных научных и реставрационных исследований);

–лучковая форма оконных проемов 1-го этажа западного фасада (литеры А2, А3);

–лучковая форма оконных проемов западного и восточного фасадов (литера А4);

–прямоугольная форма оконных проемов 2, 3, 4-го этажей северного и южного фасадов (литера А);

–прямоугольная форма парных оконных проемов 2, 3, 4-го этажей северного и южного фасадов (литера А);

–прямоугольная форма парных оконных проемов 2-го и 3-го этажей северного и западного фасада (литеры А2, А3);

–прямоугольная форма оконных проемов 2-го и 3-го этажей восточного и северо-западного фасадов (литеры А2, А3), 2-го этажа северного и западного фасадов (литера Б);

–лучковая с фасками форма оконных проемов 2-го и 3-го этажей южного фасада (литера А);

–арочная форма оконных проемов пятого этажа южного и северного фасадов (литера А);

–круглая форма проема пятого этажа северного фасада (литера А);

–арочная форма проездов во двор; местоположение, первоначальная форма и габариты проемов внутри проездных арок;

–арочная и лучковая форма дверных проемов с фрамугами северного и северо-западного фасадов (литеры А, А1,А2).

Материал столярных заполнений оконных и дверных проемов – дерево, исторический характер расстекловки оконных проемов (уточняется на основании комплексных научных и реставрационных исследований).

Первоначальный характер расстекловки оконных проемов и фрамуг, расположенных над дверными проемами северного фасада (литеры А, А1) в осях 11, 17, 23, 26.

Вид обработки поверхности кирпичных стен:

–лицевая кладка кирпичных стен 2, 3, 4-го этажей северного, северо-западного, западного, восточного и южного фасадов (литеры А, А1, А2, А3) (уточняется в процессе комплексных научных исследований и проведения ремонтно-реставрационных работ);

–оштукатуренная и окрашенная поверхность кирпичных стен цоколя и первого этажа северного, северо-западного и западного фасадов (литеры А, А1, А2, А3);

–отштукатуренная и окрашенная поверхность стен северного фасада и первого этажа западного фасада (литера В);

–оштукатуренная и окрашенная поверхность стен фасадов (литера В);

–оштукатуренная и окрашенная поверхность стен фасадов (литеры А4,А5).

Архитектурное решение фасадов здания, выполненное в псевдорусском стиле:

Литеры А, А1, А2, А3:

–горизонтальные членения фасадов: отбивка цоколя; профилированные междуэтажные пояса между 1-м и 2-м этажами и 3-м и 4-м этажами; междуэтажный пояс с ширинками между 2-м и 3-м этажами; профилированные подоконные пояса; сводчатый венчающий карниз с машикулями пятиэтажного объема; сводчатый венчающий карниз с зубчатым поясом трехэтажных объемов северного, северо-западного и западного фасадов; профилированный венчающий карниз с машикулями пятиэтажного объема южного, западного и восточного фасадов; профилированный венчающий карниз с городками южного и восточного фасадов; профилированный междуэтажный пояс с филенками между 2-м и 3-м этажами западного фасада; сводчатый венчающий карниз с зубчатым поясом западного фасада;

–вертикальные членения фасадов: пять ризалитов северного фасада; угловой ризалит северо-западного фасада с эркером на треугольных кронштейнах; пилястры с ширинками, раскрепованные в уровне междуэтажных поясов; гладкие пилястры западного фасада, раскрепованные в уровнях междуэтажных поясов;

–профилированные наличники прямоугольных оконных проемов 2-го этажа северного фасада;

–профилированные наличники прямоугольных парных оконных проемов 2-го этажа северного фасада;

–рамочные наличники оконных проемов южного фасада;

–профилированные наличники с сандриками в форме треугольных фронтонов парных оконных проемов 4-го этажа;

–наличники с полуколоннами с квадратами, валиками и капителями, подоконными поясами, сухариками и сандриками в виде треугольных фронтонов оконных проемов 3-го и 4-го этажей;

–наличники с полуколоннами с квадратами, валиками и капителями, раскрепованными подоконными поясами, сухариками и сандриками в виде треугольных фронтонов парных оконных проемов 3-го этажа;

–наличники с полуколоннами с квадратами и капителями, раскрепованными подоконными поясами, сухариками и сандриками в виде фигурных кокошников оконных проемов 3-го этажа;

–наличники с полуколоннами с квадратами и капителями, раскрепованными подоконными поясами, сухариками и сандриками в виде фигурных кокошников парных оконных проемов 3-го этажа;

–восьмигранный рамочный наличник круглого проема в тимпане фронтона;

- профилированные архивольты оконных проемов 1-го этажа;
- парные и одиночные полуколонны 1-го этажа круглого сечения с поясками-валиками и перевернутыми полуциркульными капителями;
- фигурные рельефные фасадные филенки;
- усложненный треугольный фронтон центрального ризалита северного фасада с тимпаном;
- парапетные кирпичные столбики с ширинками и декоративными коваными решетками между ними;
- парапетные кирпичные стенки с ширинками.

Литеры А4, А5:

- горизонтальные членения фасадов: отбивка цоколя; сложнопрофилированный междуэтажный пояс между 1-м и 2-м этажами;
- вертикальные членения фасадов: сладкие пилястры;
- профилированные наличники оконных проемов с лучковыми перемычками 1-го этажа;

Литера Б:

- горизонтальные членения фасадов: профилированный междуэтажный пояс; профилированный венчающий карниз;
- вертикальные членения фасадов; гладкие пилястры 1-го этажа; пилястры с профилированными поясками и вертикальными филенками 2-го этажа;
- профилированные архивольты проемов 1-го этажа;
- профилированные наличники прямоугольных оконных проемов 2-го этажа;
- профилированные квадратные филенки 1-го этажа северного фасада.

Литера В:

- горизонтальные членения фасадов: отбивка цоколя, профилированный подоконный пояс, профилированный венчающий карниз;
- профилированные наличники прямоугольных оконных проемов 2-го этажа северного и южного фасадов.

Архитектурно-художественное оформление интерьеров

Пространственно-планировочная структура в пределах капитальных стен (исключая перегородки), опорных конструкций, перекрытий и исторических проемов.

Лепной декор в помещениях первого этажа (литера А):

- профилированные обрамления сводов и распалубок, потолочные розетки арочных проемов в вестибюле центрального входа;
- профилированные обрамления сводов «Монье» в помещениях со стороны главного фасада.

Профилированные потолочные тяги и элементы лепного декора в помещениях третьего этажа (уточняется в процессе комплексных научных и реставрационных исследований).

Лепной декор в помещениях первого и второго этажей (литера А4):

- профилированные ниши, капители и базы пилястр;
- профилированные обрамления арочных проемов с замковыми камнями;
- профилированный карниз с сухариками 2-го этажа;
- профилированный карниз шатрового купола светового фонаря;

–филенки и круглые розетки в арочных проемах;
–декоративное оформление полуциркульного объема, обрамленного арочным проемом, в южной части корпуса: лопатки с нишамм, цоколь, карнизы в двух уровнях, профилированные рамки между пилястрами.

Оформление входной группы с улицы Рождественской с заполнением в виде деревянного филенчатого тамбура (литера А).

Ограждения лестниц:

–плоские балясины с растительным орнаментом, фигурные столбики круглого сечения на лестничных площадках, материал и техника исполнения; деревянные профилированные поручни лестницы ЛК1;

–фигурные балясины круглого сечения, материал и техника исполнения; деревянные профилированные поручни лестницы ЛК2;

–плоские балясины с растительным орнаментом, материал и техника исполнения; деревянные профилированные поручни ЛК3.

Предмет охраны подлежит уточнению в установленном законодательством порядке на основании комплексных научных исследований и в процессе производства реставрационных работ, в том числе:

–по помещениям, которые не обследовались в связи с отсутствием доступа;

–по помещениям с подвесными потолками в отношении наличия/отсутствия профилированных декоративных потолочных тяг и элементов потолочного лепного декора.

Схемы размещения элементов предмета охраны представлены в приложении.

14. Описание правовых режимов использования земельного участка в границах территории объекта культурного наследия либо объектов культурного наследия

В соответствии со ст. 5. 1 ФЗ №73:

1. В границах территории объекта культурного наследия:

1) на территории памятника или ансамбля запрещаются строительство объектов капитального строительства и увеличение объемно-пространственных характеристик, существующих на территории памятника или ансамбля объектов капитального строительства; проведение земляных, строительных, мелиоративных и иных работ, за исключением работ по сохранению объекта культурного наследия или его отдельных элементов, сохранению историко-градостроительной или природной среды объекта культурного наследия;

2) на территории достопримечательного места разрешаются работы по сохранению памятников и ансамблей, находящихся в границах территории достопримечательного места, работы, направленные на обеспечение сохранности особенностей достопримечательного места, являющихся основаниями для включения его в единый государственный реестр объектов культурного наследия (памятников истории и культуры) народов Российской Федерации и подлежащих обязательному сохранению; строительство объектов капитального строительства в целях воссоздания утраченной

градостроительной среды; осуществление ограниченного строительства, капитального ремонта и реконструкции объектов капитального строительства при условии сохранения особенностей достопримечательного места, являющихся основаниями для включения его в единый государственный реестр объектов культурного наследия (памятников истории и культуры) народов Российской Федерации и подлежащих обязательному сохранению;

3) на территории памятника, ансамбля или достопримечательного места разрешается ведение хозяйственной деятельности, не противоречащей требованиям обеспечения сохранности объекта культурного наследия и позволяющей обеспечить функционирование объекта культурного наследия в современных условиях.

Приказом Управления государственной охраны объектов культурного наследия Нижегородской области от 29.03.2016 № 79 «Об утверждении границ и режима использования территорий объектов культурного наследия, расположенных в г. Нижнем Новгороде» утверждены границы и режим использования территории объекта культурного наследия регионального значения «Здание «Блиновского пассажа», связанное с именами писателей Горького Алексея Максимовича, Короленко Владимира Галактионовича, изобретателя Калашникова Василия Ивановича» (Нижегородская область, город Нижний Новгород, ул. Рождественская, дом 24 (литеры А1, А2, А3, А4, А5, Б, В)).

Режим использования территории объекта культурного наследия регионального значения «Здание «Блиновского пассажа», связанное с именами писателей Горького Алексея Максимовича, Короленко Владимира Галактионовича, изобретателя Калашникова Василия Ивановича» (Нижегородская область, город Нижний Новгород, ул. Рождественская, дом 24 (литеры А1, А2, А3, А4, А5, Б, В))

1. Настоящим Режимом разрешается:

ведение хозяйственной деятельности, не противоречащей требованиям обеспечения сохранности объектов культурного наследия и позволяющей обеспечить функционирование объектов культурного наследия в современных условиях, по согласованию с государственным органом охраны объектов культурного наследия Нижегородской области.

2. Настоящим Режимом запрещается:

а) снос объектов культурного наследия и осуществление хозяйственной деятельности, причиняющей вред объектам культурного наследия;

б) строительство объектов капитального строительства и увеличение объемно-пространственных характеристик существующих на территориях памятников объектов капитального строительства;

в) проведение земляных, строительных, мелиоративных и иных работ, за исключением работ по сохранению объектов культурного наследия, сохранению историко-градостроительной или природной среды объекта культурного наследия;

г) прокладка инженерных коммуникаций надземным способом, а также на фасадах зданий.

Постановлением Правительства Нижегородской области от 25 января 2017 года № 22 «Об утверждении границ зон охраны объектов культурного наследия регионального значения, расположенных в г. Нижнем Новгороде, особых режимов использования земель и требований к градостроительным регламентам в утвержденных границах» утверждены границы зон охраны (охранной зоны ОЗ-5) объекта культурного наследия регионального значения «Здание «Блиновского пассажа», связанное с именами писателей Горького Алексея Максимовича, Короленко Владимира Галактионовича, изобретателя Калашникова Василия Ивановича» (Нижегородская область, город Нижний Новгород, ул. Рождественская, дом 24 (литеры А1, А2, А3, А4, А5, Б, В)), а также особые режимы использования земель и требования к градостроительным регламентам в границах зон охраны.

Особый режим использования земель и требования к градостроительным регламентам в границах охранных зон объектов культурного наследия, расположенных в г. Нижнем Новгороде (далее - Режим)

1. Настоящим Режимом разрешается:

а) проведение земляных, землеустроительных, хозяйственных и иных работ, направленных на сохранение и регенерацию историко-градостроительной среды объектов культурного наследия; в определенных законодательством случаях - при наличии в проектах проведения таких работ разделов об обеспечении сохранности (либо проектов обеспечения сохранности) объектов культурного наследия с последующей реализацией данных разделов (проектов);

б) благоустройство территории с применением материалов, традиционных для данного участка историко-градостроительной среды;

в) размещение рекламных конструкций малого формата (указатели с рекламными модулями, скамейки с рекламными модулями, сити-форматы, рекламные стенды, тумбы, пиляры, флаговые композиции, штендеры, рекламные конструкции с рекламной информацией о продукции и услугах предприятий потребительского рынка);

г) ремонт и реконструкция существующих зданий, строений, сооружений:

- с сохранением и реставрацией архитектурного облика фасадов исторически ценных градоформирующих объектов, расположенных по адресам:

- Нижне-Волжская наб., д. 8;

- Почтовый съезд, д. 4;

- ул. Рождественская, д. 22;

- на пересечении ул. Рождественской и Нижне-Волжской наб., д. 33/15;

При неудовлетворительном техническом состоянии исторически ценного градоформирующего объекта, расположенного по адресу: Нижне-Волжская наб., д. 8, подтвержденном инженерным обследованием, допустимо компенсационное строительство с воссозданием архитектурного облика объекта после научной фиксации (обмерные чертежи, выполненные в объеме, дающем полное представление об архитектурном облике здания и его планировочной структуре, фотофиксация);

- с принятием традиционных для данной историко-градостроительной среды масштаба и стилистики, строительных и отделочных материалов, крыши - скатные с углом наклона до 30 градусов (для ОЗ-8).

2. Настоящим Режимом запрещается:

а) проектирование и проведение строительных работ, за исключением применения специальных мер, направленных на сохранение и регенерацию историко-градостроительной среды объектов культурного наследия;

б) нарушение исторических красных линий ул. Рождественской, Нижне-Волжской набережной, площади Маркина, Почтового съезда, улиц Широкой, Торговой, переулка Нагорного и границ сквера на площади Маркина;

в) осуществление хозяйственной деятельности, причиняющей вред объектам культурного наследия;

г) создание неблагоприятного фона для визуального восприятия объектов культурного наследия;

д) прокладка инженерных коммуникаций (теплотрасс, газопроводов, электрокабелей, линий телефонной связи и другого) надземным способом и на фасадах зданий.

3. Градостроительные регламенты земельных участков, расположенных в границах охранных зон объектов культурного наследия регионального значения, расположенных в г. Нижнем Новгороде, устанавливаются Правилами землепользования и застройки города Нижнего Новгорода, утвержденными постановлением городской Думы г. Нижнего Новгорода от 15 ноября 2005 года № 89, с учетом определенных постановлением Правительства Нижегородской области «Об утверждении границ зон охраны объектов культурного наследия регионального значения, расположенных в г. Нижнем Новгороде, особых режимов использования земель и требований к градостроительным регламентам в утвержденных границах» требований.

Решением Нижегородского областного Совета народных депутатов от 30 ноября 1993 г. № 370-м «Об установлении границ исторических территорий г. Нижнего Новгорода» установлены границы исторической территории «Старый Нижний Новгород» и особый правовой режим регулирования архитектурно-градостроительной деятельности на исторической территории «Старый Нижний Новгород».

Особый правовой режим регулирования архитектурно-градостроительной деятельности на исторических территориях Нижнего Новгорода

1. Сохранение, как правило, линий застройки исторически сложившейся планировочной структуры, при необходимости восстановление и закрепление градоформирующего значения исторических доминант - утраченных и частично утраченных культовых зданий, и комплексов - в архитектурно-пространственной организации города и в речной панораме.

2. Принятие габаритов новой застройки, обеспечивающих масштабное соответствие с окружающей исторической средой, исключаящих закрытие видовых точек на пространственные доминанты и памятники архитектуры, а также исключаящих создание фона, неблагоприятного для восприятия

памятников. Осуществление нового строительства по индивидуальным проектам.

3. Согласование отводов земельных участков под новое строительство, проектов на новое строительство и реконструкцию, сноса существующей застройки с комитетом по охране и использованию историко-культурного наследия Нижнего Новгорода и Нижегородской области и комитетом архитектуры и градостроительства областной Администрации.

4. Разработка историко-архитектурного опорного плана и проекта охранных зон исторических территорий города, до выполнения которых организация поэтапного историко-архитектурного обследования застройки на участках, первоочередных для проведения реконструкции. Выполнение фотофиксации и обмерных чертежей (по заключению госоргана по охране культурного наследия) зданий и сооружений, подлежащих сносу.

5. Сохранение произведений садово-паркового искусства и природных ландшафтов, отнесенных к памятникам природы, истории и культуры.

6. Ограничение интенсивности дорожно-транспортного движения и создание условий для его снижения. Запрещение расширения существующих промышленных и коммунально-складских предприятий, а также строительства новых. Исключение прокладки инженерных коммуникаций - теплотрасс и магистральных газопроводов - наземным способом.

7. Проведение до начала земляных работ охранно-археологических мероприятий.

8. Разработка, а при необходимости и корректировка проектов детальной планировки (ПДП) исторических территорий с учетом выводов и рекомендаций историко-архитектурных опорных планов.

15. Перечень документов и материалов, собранных и полученных при проведении экспертизы, а также использованной для неё специальной, технической и справочной литературы.

Представленная на экспертизу документация даёт достаточное представление о намечаемых работах и их обосновании. В связи с этим, необходимости в сборе дополнительных документов и материалов по рассматриваемому объекту не возникало.

Заказчиком представлен:

- «Раздела документации по обеспечению сохранности объекта культурного наследия регионального значения «Здание «Блиновского пассажи», связанное с именами писателей Горького Алексея Максимовича, Короленко Владимира Галактионовича, изобретателя Калашникова Василия Ивановича» (Нижегородская область, город Нижний Новгород, ул. Рождественская, дом 24 (литеры А1, А2, А3, А4, А5, Б, В)) при проведении работ по устройству временной конструкции мачты на земельном участке с кадастровым номером: 52:18:0060027:18 для крепления элементов системы вентиляции

При проведении экспертизы использованы следующие нормативно-правовые документы:

1. Федеральный закон от 25.06.2002 г. № 73-ФЗ «Об объектах культурного наследия (памятниках истории и культуры) народов Российской Федерации».
2. Постановление Правительства РФ от 25.04.2024 г. № 530 «Об утверждении Положения о государственной историко-культурной экспертизе».
3. Национальный стандарт Российской Федерации ГОСТ Р 55528-2013 «Состав и содержание научно-проектной документации по сохранению объектов культурного наследия. Памятники истории и культуры. Общие требования».
4. Постановление Правительства РФ от 16.02.2008 г. № 87 (ред. от 06.07.2019 г.) «О составе разделов проектной документации и требованиях к их содержанию».
5. ГОСТ Р 56891.1-2016 "Сохранение объектов культурного наследия. Термины и определения. Часть 1. Общие понятия, состав и содержание научно-проектной документации".
6. ГОСТ Р 56891.2-2016 "Сохранение объектов культурного наследия. Термины и определения. Часть 2. Памятники истории и культуры"
7. ГОСТ Р 55567-2013. Порядок организации и ведения инженерно-технических исследований на объектах культурного наследия. Памятники истории и культуры. Общие требования.
8. ГОСТ Р 56905-2016. Проведение обмерных и инженерно-геодезических работ на объектах культурного наследия. Общие требования.
9. Приказ Министерства культуры РФ от 25 июня 2015 г. N 1840 "Об утверждении состава и Порядка утверждения отчетной документации о выполнении работ по сохранению объекта культурного наследия, включенного в единый государственный реестр объектов культурного наследия (памятников истории и культуры) народов Российской Федерации, или выявленного объекта культурного наследия, Порядка приемки работ по сохранению объекта культурного наследия и подготовки акта приемки выполненных работ по сохранению объекта культурного наследия, включенного в единый государственный реестр объектов культурного наследия (памятников истории и культуры) народов Российской Федерации, или выявленного объекта ..." (с изменениями и дополнениями).

Заказчиком экспертизы предоставлены следующие материалы:

1. Проектная документация «Мачта для крепления системы вентиляции на прилегающем участке при проведении работ по зданию литера Б (конюшня) на объекте культурного наследия регионального значения «Здание «Блиновского пассажа», связанное с именами писателей Горького Алексея Максимовича, Короленко Владимира Галактионовича, изобретателя Калашникова Василия Ивановича», расположенному по адресу: Нижегородская область, город Нижний Новгород, ул. Рождественская, дом 24 (литеры А1, А2, А3, А4, А5, Б, В)», разработанная ООО «Велес НН» в 2026 году. Архитектурно-строительные решения.

2. Научно-проектная документация на приспособление для современного использования объекта культурного наследия регионального значения «Здание «Блиновского пассажа», связанное с именами писателей Горького Алексея Максимовича, Короленко Владимира Галактионовича, изобретателя Калашникова Василия Ивановича», расположенному по адресу: Нижегородская область, город Нижний Новгород, ул. Рождественская, дом 24 (литеры А1, А2, А3, А4, А5, Б, В), разработанная ООО «Велес НН» в 2024 году (шифр: 519/П-2024).

3. Рабочая документация по объекту: «Строительство ресторана «Сибирские огни», расположенного по адресу: г. Нижний Новгород, Рождественская д. 24», разработанная ИП Шумков В.И. в 2025 году. Вентиляция и кондиционирование воздуха (шифр 2668-2025-ОВ).

Раздел по обеспечению сохранности объекта культурного наследия разработан в соответствии со следующими нормативно-правовыми актами:

1. Приказ Управления государственной охраны объектов культурного наследия Нижегородской области от 29.03.2016 № 79 «Об утверждении границ и режима использования территорий объектов культурного наследия, расположенных в г. Нижнем Новгороде».

2. Постановление Правительства Нижегородской области от 25 января 2017 года № 22 «Об утверждении границ зон охраны объектов культурного наследия регионального значения, расположенных в г. Нижнем Новгороде, особых режимов использования земель и требований к градостроительным регламентам в утвержденных границах».

3. Приказ Управления государственной охраны объектов культурного наследия Нижегородской области от 02.09.2025 № 170 «Об утверждении предмета охраны объекта культурного наследия регионального значения «Здание «Блиновского пассажа», связанное с именами писателей Горького Алексея Максимовича, Короленко Владимира Галактионовича, изобретателя Калашникова Василия Ивановича».

4. Решение Нижегородского областного Совета народных депутатов от 30 ноября 1993 г. № 370-м «Об установлении границ исторических территорий г. Нижнего Новгорода» установлены границы исторической территории «Старый Нижний Новгород» и особый правовой режим регулирования архитектурно-градостроительной деятельности на исторической территории «Старый Нижний Новгород».

16. Обоснования вывода экспертизы. Оценка воздействия на конструктивные и другие характеристики надежности и безопасности объекта культурного наследия

16.1. Сведения о планируемых видах работ

Проектной документацией «Мачта для крепления системы вентиляции на прилегающем участке при проведении работ по зданию литера Б (конюшня) на объекте культурного наследия регионального значения «Здание «Блиновского пассажа», связанное с именами писателей Горького Алексея Максимовича, Короленко Владимира Галактионовича, изобретателя Калашникова Василия Ивановича», расположенному по адресу: Нижегородская область, город Нижний Новгород, ул. Рождественская, дом 24 (литеры А1, А2, А3, А4, А5, Б, В)», разработанной ООО «Велес НН» в 2026 году предусматривается

выполнение работ по устройству временной конструкции мачты на земельном участке с кадастровым номером: 52:18:0060027:18 для крепления элементов системы вентиляции на период приспособления помещения объекта культурного наследия регионального значения «Здание «Блиновского пассажи», связанное с именами писателей Горького Алексея Максимовича, Короленко Владимира Галактионовича, изобретателя Калашникова Василия Ивановича», расположенному по адресу: Нижегородская область, город Нижний Новгород, ул. Рождественская, дом 24 (литеры А1, А2, А3, А4, А5, Б, В) для ресторана.

Проектом предусмотрено проведение работ в два этапа:

- подготовительный этап,
- основной этап.

Работы подготовительного периода:

- оформление площадки производства работ наглядной информацией по технике безопасности;
- устройство временного защитно – охранного ограждения площадки производства работ.

Работы основного периода:

- устройство временной сборно-разборной конструкции мачты.

Для крепления системы вентиляции проектом предлагается конструкция в виде мачты, выполненной из металлических труб полой конструкции (стоек и раскосов) 80x4 и 60x4 по ГОСТ Р 54157-2010 на монолитном железобетонном ростверке на винтовых сваях длиной 4м, согласно проведенному анализу грунтов и расчетам. Крепление металлических стоек на монолитный железобетонный плитный ростверк осуществляется при помощи анкеров. В соответствии с проектом металлические элементы выполняются на сварных соединениях. Мачта имеет высоту 16 м, габариты мачты в плане 1,6x1,3x1,3м. Работы по устройству винтовых свай производят с поверхности земли без отрывки котлована.

16.2 Оценка воздействия на конструктивные и другие характеристики надежности и безопасности объектов культурного наследия

Монтаж винтовых свай предполагается осуществлять при помощи переносного электрического сваекрута.

В соответствии с п.9.35 СП 22.13330.2016 геотехнический прогноз необходимо выполнять для сооружений окружающей застройки, расположенных в пределах предварительно назначаемой зоны влияния строящегося или реконструируемого сооружения.

Проектом не предусматривается проведение земляных работ. Работы по устройству винтовых свай производят с поверхности земли без отрывки котлована. Предварительно назначенная зона влияния не назначается. Влияние на объект культурного наследия не оказывается.

Установку опалубки, армирование, укладку бетонной смеси для устройства плиты предусматривается осуществлять вручную. Подача бетонной смеси осуществляется при помощи гибких шлангов (рукавов). Стоянку автобетононасоса предусмотреть со стороны ул. Рождественской.

Длина рукава должна обеспечивать беспрепятственную подачу бетонной смеси без дополнительных средств.

Металлические конструкции мачты доставляются на площадку производства работ отдельными элементами (длина самого длинного элемента (стойки) – 9,3 м). Монтаж металлических конструкций осуществляется вручную при помощи сварки на месте. Металлические стойки из труб высотой монтируются на железобетонную плиту при помощи анкеров, к ним привариваются раскосы из труб. Работы на высоте проводить с автовышки.

Металлические конструкции мачты доставляются на площадку работ отдельными элементами в горизонтальном положении в кузове автокрана.

Для обеспечения сохранности арки объекта культурного наследия необходимо подобрать кран с габаритами, не превышающими внутренние габариты арки и позволяющие обеспечить беспрепятственный проезд к месту производства работ, а также необходимо обеспечить горизонтальное положение металлических элементов в кузове автотранспорта для исключения повреждения арки во время проезда техники.

Монтаж предполагается вести «с колес» при помощи малогабаритного автокрана. Допускается временное складирование материалов на площадке производства работ.

Для исключения повреждений ОКН во время монтажных работ предъявляются специальные требования, разрабатываемые в ППР (принудительное ограничение поворота стрелы, вылета и высоты подъёма, ограничение крана по скорости, применение специальных оттяжек, удерживающих груз от раскачивания, ограничения по погодным условиям и т.д.).

Проектом предполагаются следующие мероприятия общего порядка при производстве работ по устройству временной конструкции мачты на земельном участке с кадастровым номером: 52:18:0060027:18 для крепления элементов системы вентиляции:

1. Для исключения повреждений ОКН во время монтажных работ, предъявляются специальные требования, разрабатываемые в ППР (принудительное ограничение поворота стрелы, вылета и высоты подъёма, ограничение крана по скорости, применение специальных оттяжек, удерживающих груз от раскачивания, ограничения по погодным условиям и т.д.).

2. Кран необходимо подобрать таким образом, чтобы его габариты позволяли обеспечить беспрепятственный проезд к участку производства работ.

3. При проведении работ запрещено применение механизмов и техники, которые могут оказать динамические и вибрационные воздействия на объекты культурного наследия.

4. В соответствии с ГОСТ Р 56198-2014 «Мониторинг технического состояния объектов культурного наследия. Недвижимые памятники. Общие требования» при расположении объектов культурного наследия в непосредственной близости от зоны проведения работ, которые могут оказать техногенное воздействие проводится необходимо производить мониторинг в срочном режиме. Программа мониторинга представлена в приложении.

5. На объекте должны замеряться параметры уровней шума и значения вибрации в близлежащих зданиях. При эксплуатации машин для устранения временного воздействия на работающих уровни шума следует руководствоваться требованиями СанПиН 2.2.3.1384-03. На объекте должен осуществляться контроль содержания вредных веществ в воздухе, а также замеряться параметры уровней шума и значения вибрации в близлежащих зданиях. При использовании машин, транспортных средств в условиях, установленных эксплуатационной документацией, уровни шума, вибрации, запыленности, загазованности на рабочем месте машиниста (водителя), а также в зоне работы машин (механизмов) не должны превышать действующие гигиенические нормы.

6. Во время всего срока производства работ предполагается регулярно и в полном объеме производить сбор и транспортировку отходов на объекты их сортировки, переработки и утилизации (полигон) специализированными предприятиями, имеющими соответствующую лицензию на данный вид деятельности.

16.3 Оценка соответствия проводимых работ требованиям законодательства в области охраны объектов культурного наследия и установленным правовым режимам использования земельного участка. Визуально-ландшафтный анализ

1. Оценка влияния производимых работ на участке, расположенном в границах территории объекта культурного наследия регионального значения (далее – ОКНРЗ) «Здание «Блиновского пассажи», связанное с именами писателей Горького Алексея Максимовича, Короленко Владимира Галактионовича, изобретателя Калашникова Василия Ивановича» (Нижегородская область, город Нижний Новгород, ул. Рождественская, дом 24 (литеры А1, А2, А3, А4, А5, Б, В)), утвержденных приказом Управления государственной охраны объектов культурного наследия Нижегородской области от 29.03.2016 № 79 «Об утверждении границ и режима использования территорий объектов культурного наследия, расположенных в г. Нижнем Новгороде».

Проектируемая мачта является временной, сборно-разборной и предполагается к устройству только на период приспособления помещения объекта культурного наследия для ресторана, и необходима для обеспечения функционирования объекта культурного наследия в современных условиях.

Предусмотренные работы не противоречат требованиям обеспечения сохранности объекта культурного наследия.

Предполагаемые работы по устройству временной конструкции мачты на земельном участке с кадастровым номером: 52:18:0060027:18 для крепления элементов системы вентиляции не нарушают режим использования территории объекта культурного наследия регионального значения «Здание «Блиновского пассажи», связанное с именами писателей Горького Алексея Максимовича, Короленко Владимира Галактионовича, изобретателя Калашникова Василия Ивановича» (Нижегородская область, город Нижний Новгород, ул. Рождественская, дом 24 (литеры А1, А2, А3, А4, А5, Б, В)),

утвержденный приказом Управления государственной охраны объектов культурного наследия Нижегородской области от 29.03.2016 № 79.

2. Оценка влияния производимых работ в границах исторической территории «Старый Нижний Новгород», утвержденной Решением Нижегородского областного Совета народных депутатов от 30 ноября 1993 г. № 370-м.

Предполагаемые проектом работы не нарушают линию застройки исторически сложившейся планировочной структуры, а также не создают фон, неблагоприятный для восприятия памятников.

Предполагаемые работы по устройству временной конструкции мачты на земельном участке с кадастровым номером: 52:18:0060027:18 для крепления элементов системы вентиляции не нарушают требования особого правового режима регулирования архитектурно-градостроительной деятельности в границах исторической территории «Старый Нижний Новгород», утверждённые решением Нижегородского областного Совета народных депутатов от 30.11.1993 № 370-м.

3. Находится в границах объекта археологического наследия «Культурный слой города» Нижнего Новгорода (решение Горьковского облисполкома от 03.11.1983 №559; решение Нижегородского областного Совета народных депутатов от 14.07.1992 №210-м).

Проектом не предусматривается проведение земляных работ.

Анализ соответствия проводимых работ требованиям ст. 34.1 ФЗ №73

Участок производства работ по устройству временной конструкции мачты на земельном участке с кадастровым номером: 52:18:0060027:18 для крепления элементов системы вентиляции находится вне границ защитных зон объектов культурного наследия.

Следовательно, предполагаемые работы по устройству временной конструкции мачты на земельном участке с кадастровым номером: 52:18:0060027:18 для крепления элементов системы вентиляции не нарушают требования ст. 34.1 ФЗ №73.

Анализ соответствия проводимых работ требованиям ст. 5.1 ФЗ №73

Проектируемая мачта является временной, сборно-разборной и предполагается к устройству только на период приспособления помещения объекта культурного наследия для ресторана.

Предусмотренные работы не противоречат требованиям обеспечения сохранности объекта культурного наследия и необходимы для обеспечения функционирования объекта культурного наследия в современных условиях.

Строительство объектов капитального строительства проектом не предусматривается.

Следовательно, предполагаемые работы по устройству временной конструкции мачты на земельном участке с кадастровым номером:

52:18:0060027:18 для крепления элементов системы вентиляции не нарушают требования ст. 5.1 ФЗ №73.

Предмет охраны объекта культурного наследия регионального значения «Здание «Блиновского пассажа», связанное с именами писателей Горького Алексея Максимовича, Короленко Владимира Галактионовича, изобретателя Калашникова Василия Ивановича» (Нижегородская область, город Нижний Новгород, ул. Рождественская, дом 24 (литеры А1, А2, А3, А4, А5, Б, В)) утвержден приказом Управления государственной охраны объектов культурного наследия Нижегородской области от 02.09.2025 № 170 «Об утверждении предмета охраны объекта культурного наследия регионального значения «Здание «Блиновского пассажа», связанное с именами писателей Горького Алексея Максимовича, Короленко Владимира Галактионовича, изобретателя Калашникова Василия Ивановича».

Проектные решения по устройству временной конструкции мачты на земельном участке с кадастровым номером: 52:18:0060027:18 для крепления элементов системы вентиляции не предусматривают проведение работ, изменяющих предмет охраны объекта культурного наследия регионального значения «Здание «Блиновского пассажа», связанное с именами писателей Горького Алексея Максимовича, Короленко Владимира Галактионовича, изобретателя Калашникова Василия Ивановича» (Нижегородская область, город Нижний Новгород, ул. Рождественская, дом 24 (литеры А1, А2, А3, А4, А5, Б, В)), и не ухудшают условия, необходимые для сохранности объекта культурного наследия, что не противоречит требованиям п. 2, п. 1 ст. 47.3 ФЗ № 73.

Обоснования вывода государственной историко-культурной экспертизы

1) Эксперт государственной историко-культурной экспертизы:

- изучила проектную документацию по обеспечению сохранности объекта культурного наследия регионального значения «Здание «Блиновского пассажа», связанное с именами писателей Горького Алексея Максимовича, Короленко Владимира Галактионовича, изобретателя Калашникова Василия Ивановича» (Нижегородская область, город Нижний Новгород, ул. Рождественская, дом 24 (литеры А1, А2, А3, А4, А5, Б, В)) при проведении работ по устройству временной конструкции мачты на земельном участке с кадастровым номером: 52:18:0060027:18 для крепления элементов системы вентиляции;

- изучила состояние объектов культурного наследия регионального значения «Здание «Блиновского пассажа», связанное с именами писателей Горького Алексея Максимовича, Короленко Владимира Галактионовича, изобретателя Калашникова Василия Ивановича» (Нижегородская область, город Нижний Новгород, ул. Рождественская, дом 24 (литеры А1, А2, А3, А4, А5, Б, В)) и правовые инструменты их защиты;

- исследовала методы оценки воздействия, заключения и выводы предложенные в Разделе документации, обосновывающий меры по обеспечения сохранности.

2) Эксперт государственной историко-культурной экспертизы соглашается с решениями, предложенными в Разделе... и мотивирует вывод следующим:

Предполагаемые работы по устройству временной конструкции мачты на земельном участке с кадастровым номером: 52:18:0060027:18 для крепления элементов системы вентиляции безопасны для объектов культурного наследия регионального значения «Здание «Блиновского пассажа», связанное с именами писателей Горького Алексея Максимовича, Короленко Владимира Галактионовича, изобретателя Калашникова Василия Ивановича» (Нижегородская область, город Нижний Новгород, ул. Рождественская, дом 24 (литеры А1, А2, А3, А4, А5, Б, В)).

Выводы:

1. Предполагаемые работы по устройству временной конструкции мачты на земельном участке с кадастровым номером: 52:18:0060027:18 для крепления элементов системы вентиляции не нарушают требования ст. 5.1, ст. 36, ст. 47.3, ст. 34.1 ФЗ-73.

2. Предполагаемые работы по устройству временной конструкции мачты на земельном участке с кадастровым номером: 52:18:0060027:18 для крепления элементов системы вентиляции не нарушают режим использования территории объекта культурного наследия регионального значения «Здание «Блиновского пассажа», связанное с именами писателей Горького Алексея Максимовича, Короленко Владимира Галактионовича, изобретателя Калашникова Василия Ивановича» (Нижегородская область, город Нижний Новгород, ул. Рождественская, дом 24 (литеры А1, А2, А3, А4, А5, Б, В)), утвержденный приказом Управления государственной охраны объектов культурного наследия Нижегородской области от 29.03.2016 № 79.

3. Предполагаемые работы по устройству временной конструкции мачты на земельном участке с кадастровым номером: 52:18:0060027:18 для крепления элементов системы вентиляции не нарушают требования особого правового режима регулирования архитектурно-градостроительной деятельности в границах исторической территории «Старый Нижний Новгород», утверждённые решением Нижегородского областного Совета народных депутатов от 30.11.1993 № 370-м.

4. Проектные решения по устройству временной конструкции мачты на земельном участке с кадастровым номером: 52:18:0060027:18 для крепления элементов системы вентиляции не предусматривают проведение работ, изменяющих предмет охраны объекта культурного наследия регионального значения «Здание «Блиновского пассажа», связанное с именами писателей Горького Алексея Максимовича, Короленко Владимира Галактионовича, изобретателя Калашникова Василия Ивановича» (Нижегородская область, город Нижний Новгород, ул. Рождественская, дом 24 (литеры А1, А2, А3, А4,

А5, Б, В)), и не ухудшают условия, необходимые для сохранности объекта культурного наследия.

5. Проектные решения по устройству временной конструкции мачты на земельном участке с кадастровым номером: 52:18:0060027:18 для крепления элементов системы вентиляции обеспечивают функционирование объектов культурного наследия регионального значения «Здание «Блиновского пассажи», связанное с именами писателей Горького Алексея Максимовича, Короленко Владимира Галактионовича, изобретателя Калашникова Василия Ивановича» (Нижегородская область, город Нижний Новгород, ул. Рождественская, дом 24 (литеры А1, А2, А3, А4, А5, Б, В)) в условиях производства работ и по их завершению.

6. Характер работ и применяемые технологические решения при проведении работ по устройству временной конструкции мачты на земельном участке с кадастровым номером: 52:18:0060027:18 для крепления элементов системы вентиляции исключают воздействие на материально-ценностные характеристики объектов культурного наследия.

7. В проектной документации «Раздел документации по обеспечению сохранности объекта культурного наследия регионального значения «Здание «Блиновского пассажи», связанное с именами писателей Горького Алексея Максимовича, Короленко Владимира Галактионовича, изобретателя Калашникова Василия Ивановича» (Нижегородская область, город Нижний Новгород, ул. Рождественская, дом 24 (литеры А1, А2, А3, А4, А5, Б, В)) при проведении работ по устройству временной конструкции мачты на земельном участке с кадастровым номером: 52:18:0060027:18 для крепления элементов системы вентиляции» соблюдаются требования и ограничения, предусмотренные нормативными правовыми актами в сфере охраны объектов культурного наследия:

Раздел документации по обеспечению сохранности объекта культурного наследия регионального значения «Здание «Блиновского пассажи», связанное с именами писателей Горького Алексея Максимовича, Короленко Владимира Галактионовича, изобретателя Калашникова Василия Ивановича» (Нижегородская область, город Нижний Новгород, ул. Рождественская, дом 24 (литеры А1, А2, А3, А4, А5, Б, В)) при проведении работ по устройству временной конструкции мачты на земельном участке с кадастровым номером: 52:18:0060027:18 для крепления элементов системы вентиляции Шифр: 496/П-2025-ОСОКН соответствует с требованиями Федерального закона от 25.06.2002 года «Об объектах культурного наследия (памятниках истории и культуры) народов Российской Федерации» № 73-ФЗ, п.36 и **рекомендуется к утверждению в установленном порядке.**

17. Вывод экспертизы (в соответствии с требованиями, предусмотренными пунктом 20 Положения о государственной историко-культурной экспертизе, утвержденного постановлением Правительства Российской Федерации от 25.04.2024 г. № 530)

Учитывая изложенное, эксперт считает возможным (**положительное заключение**) обеспечение сохранности объекта культурного наследия

регионального значения «Здание «Блиновского пассажа», связанное с именами писателей Горького Алексея Максимовича, Короленко Владимира Галактионовича, изобретателя Калашникова Василия Ивановича» (Нижегородская область, город Нижний Новгород, ул. Рождественская, дом 24 (литеры А1, А2, А3, А4, А5, Б, В)) при проведении работ по устройству временной конструкции мачты на земельном участке с кадастровым номером: 52:18:0060027:18 для крепления элементов системы вентиляции.

Прилагаемые документы:

Графические материалы

Приложения:

Приложение 1. Программа срочного геотехнического мониторинга.

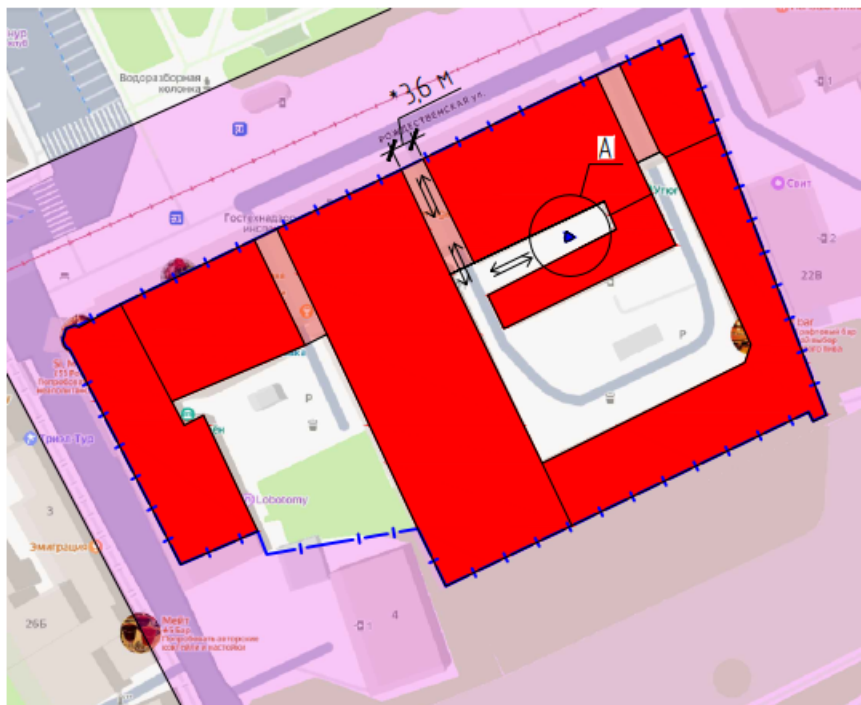
18. Дата оформления заключения экспертизы – 13.04.2026 г.

Акт государственной историко-культурной экспертизы подписан усиленной квалифицированной электронной подписью эксперта

Эксперт

Г.В. Смирнова

Ситуационный план



Условные обозначения:

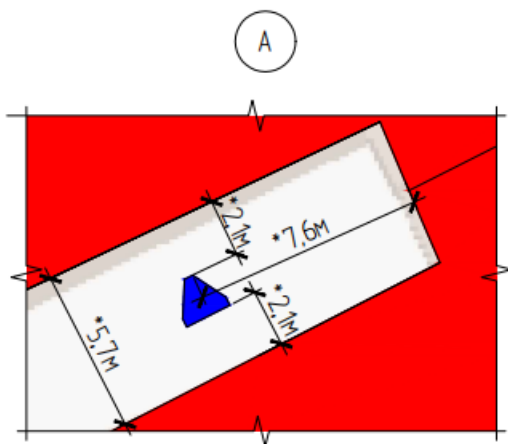
- Объект культурного наследия регионального значения «Здание «Блиновского пассажа», связанное с именами писателей Горького Алексея Максимовича, Короленко Владимира Галактионовича, изобретателя Калашникова Василия Ивановича» (Нижегородская область, город Нижний Новгород, ул. Рождественская, дом 24 (литеры А1, А2, А3, А4, А5, Б, В))

- проектируемая мачта

- граница территории ОКНРЗ «Здание «Блиновского пассажа», связанное с именами писателей Горького Алексея Максимовича, Короленко Владимира Галактионовича, изобретателя Калашникова Василия Ивановича» (Нижегородская область, город Нижний Новгород, ул. Рождественская, дом 24 (литеры А1, А2, А3, А4, А5, Б, В)), утвержденная приказом Управления государственной охраны объектов культурного наследия Нижегородской области от 29.03.2016 № 79

- охранный зона (03-5) объекта культурного наследия регионального значения «Здание «Блиновского пассажа», связанное с именами писателей Горького Алексея Максимовича, Короленко Владимира Галактионовича, изобретателя Калашникова Василия Ивановича» (Нижегородская область, город Нижний Новгород, ул. Рождественская, дом 24 (литеры А1, А2, А3, А4, А5, Б, В)), установленная постановлением Правительства Нижегородской области от 25 января 2017 года № 22

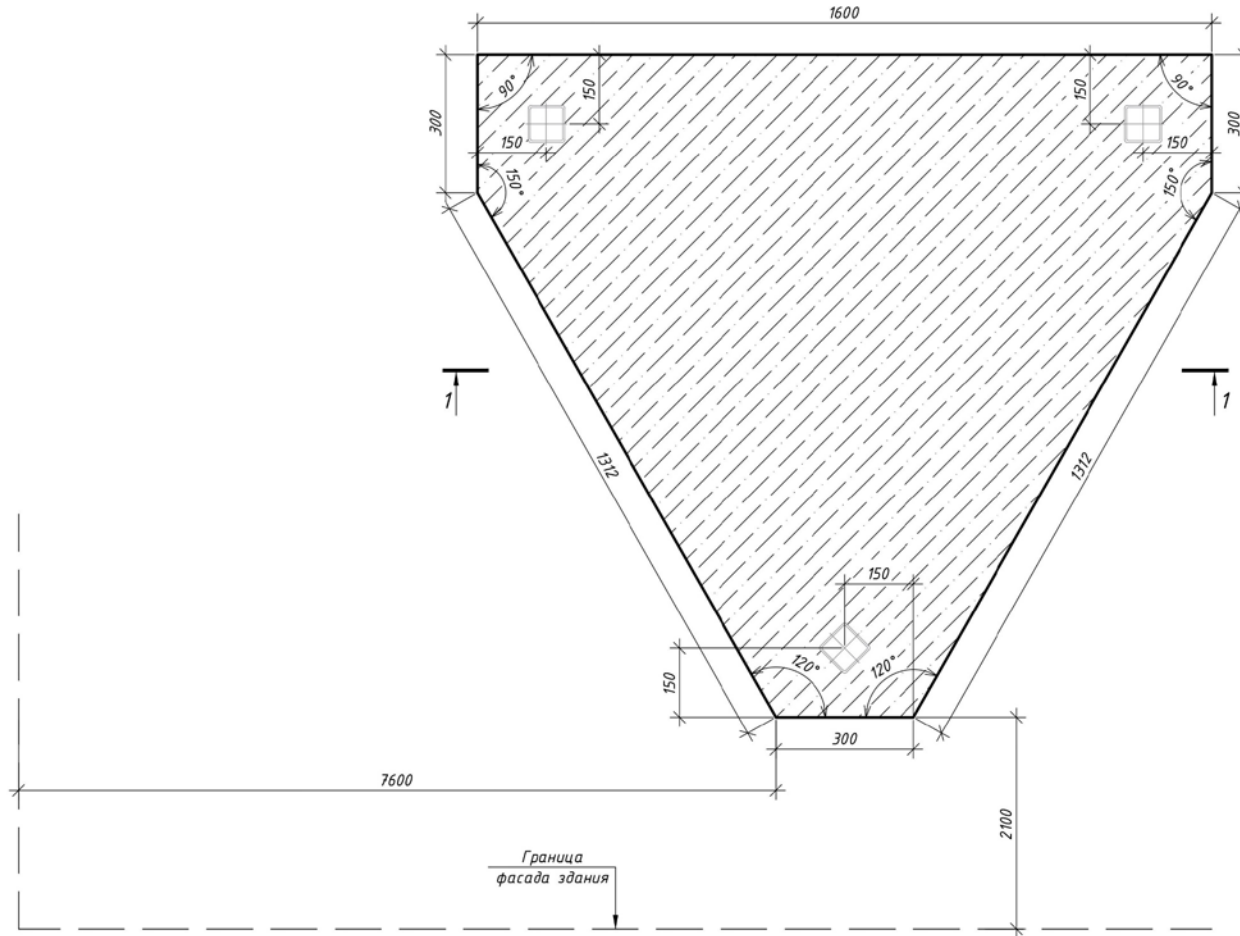
- направление движения техники



*Расстояние уточняется по месту

Опалубочный план фундаментной плиты мачты

Опалубочный план фундаментной плиты



Согласовано			
Взам. инв. №			
Подп. и дата			
Инв. № подл.			

Примечания:

- Оси свай требуется располагать строго по осям несущих стоек металлической конструкции;
- Сваи применять согласно ГОСТ Р 59106-2020 СВЛ 4.000.133.4.ЦГ - 3 шт;
- Расстояния от границ фундамента до фасада здания необходимо уточнить по месту производства работ, совместно с разделом 0В;
- График подачи бетона должен предусматривать минимально возможный разрыв бетонирования, но не более 48 часов;
- Бетонные смеси следует укладывать горизонтальными слоями одинаковой толщины без разрывов с последовательным направлением укладки в одну сторону во всех слоях. Укладка следующего слоя бетонной смеси допускается до начала схватывания предыдущего слоя. Возобновление бетонирования допускается производить при достижении бетоном прочности не менее 1,5 МПа. Минимальная прочность бетона незагруженных горизонтальных монолитных конструкций при распалубке поверхностей должна быть не ниже 70%, и 80% для вертикальных;
- Торцы поверхности деталей, непосредственно передающих опорные давления путем плотного касания, должны быть механически обработаны (п. 7.16 СП 53-101-98).

						496/П-2025-АС		
						<small>Мачта для крепления системы вентиляции на прилегающем участке при проведении работ по зданию литеры В (канализация) на объекте культурного наследия регионального значения «Здание "Благовещенского пассажа"», связанное с именами писателей Горького Алексея Максимовича, Короленко Владимира Галактионовича, изобретателя Калашникова Василия Ивановича, расположенному по адресу: Нижегородская область, город Нижний Новгород, ул. Рождественская, дом 24 (литеры А1, А2, А3, А4, А5, Б, В1)</small>		
Изм.	Кол. уч.	Лист	№ док.	Подпись	Дата	Стадия	Лист	Листов
Разраб.				Никифоров А.К.	02.26			
Пров.				Меркутов А.В.	02.26			
И.контр				Якишин С.В.	02.26	Опалубочный план фундаментной плиты		
ГИП				Меркутов А.В.	02.26			

Формат А3

Приложение 1. Программа срочного геотехнического мониторинга

ПРОГРАММА ГЕОТЕХНИЧЕСКОГО МОНИТОРИНГА

1. СРОЧНЫЙ РЕЖИМ МОНИТОРИНГА

1. Организация геотехнического мониторинга

1.1. Введение

В соответствии с ГОСТ Р 56198-2014 «Мониторинг технического состояния объектов культурного наследия. Недвижимые памятники. Общие требования» при расположении объектов культурного наследия в непосредственной близости от зоны проведения работ, которые могут оказать техногенное воздействие проводится необходимо производить **мониторинг в срочном режиме**.

1.2. Цель и задачи геотехнического мониторинга

Цель мониторинга в срочном режиме – обеспечение безопасности и эксплуатационной надежности зданий окружающей застройки (объектов культурного наследия) при проведении строительно-монтажных работ.

При проведении геотехнического мониторинга решаются следующие задачи:

- систематическая фиксация изменений контролируемых параметров конструкций исследуемого объекта;
- своевременное выявление отклонений контролируемых параметров (в т.ч. их изменений, нарушающих ожидаемые тенденции) конструкций исследуемого объекта;
- анализ степени опасности выявленных отклонений контролируемых параметров;
- разработка мероприятий, предупреждающих и устраняющих выявленные негативные процессы или причины, которыми они обусловлены.

Основные методы при выполнении геотехнического мониторинга:

- визуально-инструментальные (наблюдения за состоянием конструкций, в том числе поврежденных, с фиксацией дефектов маяками или аналогичными устройствами, фотофиксация и др.);
- геодезические (фиксация перемещений марок и др.) с применением нивелиров, теодолитов, тахеометров, сканеров (в том числе оптических, электронных, лазерных и др.) и навигационных спутниковых систем.

В соответствии с ГОСТ Р 56198-2014 «Мониторинг технического состояния объектов культурного наследия. Недвижимые памятники. Общие требования» при наблюдениях за состоянием конструкций объекта культурного наследия фиксируют:

- наличие и изменение существующих повреждений;

- характеристики вновь возникших повреждений;
- перемещения (вертикальные, горизонтальные и наклоны) основных конструктивных элементов.

2. Состав и объем работ по геотехническому мониторингу

Состав контролируемых параметров назначается в зависимости от конструктивных особенностей исследуемого объекта, в том числе его высоты, и геотехнической категории в соответствии с СП 22.13330.2016 «Основания зданий и сооружений», а также особенностей инженерно-геологических условий площадки.

В соответствии с СП 22.13330.2016 «Основания зданий и сооружений», п. 12.11, СП 305.1325800.2017 «Здания и сооружения. Правила проведения геотехнического мониторинга при строительстве» и ГОСТ Р 56198-2014 «Мониторинг технического состояния объектов культурного наследия. Недвижимые памятники. Общие требования» объем, сроки, периодичность и методы работ при выполнении мониторинга назначаются в соответствии с указаниями таблицы 1.

Таблица 1

Объемы, сроки, периодичность и методы	Геотехнический мониторинг объектов культурного наследия регионального значения
1. Контролируемые параметры	Объект: ОКНРЗ «Здание «Блиновского пассажа», связанное с именами писателей Горького Алексея Максимовича, Короленко Владимира Галактионовича, изобретателя Калашникова Василия Ивановича» 1. Дополнительные осадки фундаментов и их относительная разность. 2. Ширина раскрытия и глубина образования трещин.
2. Сроки выполнения работ	В соответствии с п. 4.16 ГОСТ Р 56198-2014 выполнение работ по мониторингу начинаются за три месяца до начала влияния техногенных воздействий и в течении двух лет после окончания влияния указанных воздействий.
3. Периодичность фиксации контролируемых параметров	В соответствии с п. 4.17 ГОСТ Р 56198-2014: 1. Периодичность проведения срочного режима мониторинга составляет не реже двух раз в месяц в период оказания воздействий на объект культурного наследия и один раз в месяц до начала и после их завершения. 2. Интервал между циклами срочного режима мониторинга может быть уменьшен в случае существенного изменения прочностных и эксплуатационных характеристик объекта культурного наследия: перемещения конструкций более 2 мм, раскрытия трещин более 0.2 мм, значительного изменения температурно-влажностного режима и других параметров в период между циклами мониторинга.
4. Методы	Визуально-инструментальные – наблюдения за состоянием конструкций, в том числе поврежденных, с фиксацией дефектов маяками или аналогичными устройствами, фотофиксация и др.; Геодезические – фиксация перемещений марок с применением нивелиров, теодолитов, тахеометров, сканеров.

3. Методы мониторинга

Визуально-инструментальные методы

Визуально-инструментальные методы мониторинга состоят из визуальных наблюдений (осмотр объекта) и инструментальных измерений (фиксация дефектов и повреждений в конструкциях).

Инструментальные наблюдения за раскрытием существующих трещин в конструкциях исследуемого объекта осуществляется с применением инвентарных маяков (щелемеров) серии ЗИ.

Основной функцией маяка (щелемера) является фиксация двух контрольных точек на конструкциях для последующего наблюдения за их относительными перемещениями путем периодических линейных измерений измерительными инструментами.

Вспомогательной функцией маяка (щелемера) является его использование в качестве сигнально-предупредительного приспособления, позволяющего визуально оценивать происходящие относительные изменения положения закрепленных контрольных точек при помощи контрольной шкалы.

Визуальные наблюдения с использованием шкалы маяка могут выполняться в двух взаимно перпендикулярных осях плоскости установки.

Маяк (щелемер) устройство для наблюдений (мониторинга) за трещинами (швами, стыками), совмещающее в себе сигнальную функцию для визуального выявления факта изменения параметров трещин (швов, стыков) с функцией измерения величины этих изменений.

Маяк (щелемер) ЗИ состоит из двух частей – указательной прозрачной пластины и измерительной белой пластины. Принципиальная конструкция маяка (щелемера) приведена на рисунке 1.

Шаблон-линейка позволяет проще и точнее выполнять работы по измерению ширины раскрытия трещин, величины зазоров и т.д., когда требуется измерить ширину протяженного объекта в пределах от 0.1 мм до 40.0 мм. При работе с трещинами, используется метод подбора – прикладывая шаблон специалист визуально определяет наиболее соответствующий трещине по ширине штрих на шаблоне-линейке. Если использовать для этих целей, например, штангенциркуль, то для точных результатов нужно выполнить несколько измерений в разных местах, так как трещины обычно имеют неровные края и показания могут существенно отличаться из-за этих неровностей. Шаблон-линейка же позволяет избежать многочисленных замеров и определить ширину раскрытия трещины визуально с достаточно высокой точностью. В диапазоне от 0.1 мм до 1.7 мм шаг делений составляет 0.1 мм. От 2.0 мм до 6.0 мм ширина штрихов меняется с шагом 0.5 мм. Далее до 30.0 мм шаг составляет 5.0 мм. Кроме того, есть удобная шкала делений со стандартным шагом в 1.0 мм, имеющая цветовые маркеры для удобства визуального восприятия.

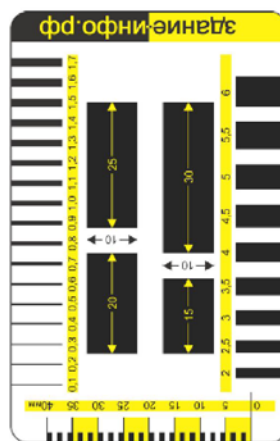
Шаблон-линейка выполнена из прозрачного пластика, габаритные размеры соответствуют стандартному размеру пластиковой банковской карты, что позволяет всегда иметь его под рукой. Графическое изображение нанесено по специальной

технологии с высокой четкостью, соблюдением необходимой точности размеров и имеет высокую стойкость к внешним воздействиям. Схема шаблона-линейки приведена на рисунке 1.

Наблюдение за развитием трещин по длине осуществляют путем фиксации поперечными штрихами с указанием даты.



Маяк (шелемер) серии ЗИ



Шаблон-линейка

Рисунок 1 – Инструменты контроля для проведения визуально-инструментальных наблюдений.

Геодезические методы

Геодезические методы в составе геотехнического мониторинга следует применять для измерения вертикальных и горизонтальных перемещений исследуемого объекта.

При ведении геотехнического мониторинга геодезическими методами измеряют (отдельно или совместно) следующие параметры:

- вертикальные перемещения (осадки, вертикальные сдвиги, просадки, подъемы, прогибы и т.п.);
- горизонтальные перемещения (сдвиги);
- наклоны (крены).

При проведении мониторинга с применением геодезических методов следует соблюдать требования ГОСТ 24846-2019 «Грунты. Методы измерения деформаций оснований зданий и сооружений».

Геодезический мониторинг следует проводить в следующей последовательности:

- анализ исходных и архивных данных;
- разработка соответствующего раздела проекта мониторинга;
- определение мест расположения и установка опорных геодезических знаков высотной и плановой основы вне зоны возможных деформаций;

- установка деформационных марок на исследуемом объекте;
- осуществление высотной и плановой привязки установленных опорных геодезических знаков;
- проведение нулевого цикла измерений положения контролируемых деформационных марок;
- периодические геодезические измерения вертикальных и горизонтальных перемещений и кренов;
- обработка и анализ результатов наблюдений;
- составление отчетной документации.

Деформационные марки

При использовании геодезических методов фиксируют перемещения деформационных марок при помощи нивелиров, тахеометров, теодолитов, а иногда навигационных спутниковых систем. Для наблюдения за перемещениями деформационных марок создается опорная планово-высотная сеть, включающая несколько опорных реперов, вынесенных за пределы зоны техногенных воздействий.

В соответствии с п. 5.1.2 ГОСТ 24846-2019 «Грунты. Методы измерения деформаций оснований зданий и сооружений» следует применять **стенные реперы**, устанавливаемые на несущих конструкциях зданий и сооружений, осадка фундаментов которых практически стабилизировалась (опорные реперы вынесены за пределы зоны техногенных воздействий).

Число реперов – 3 шт., согласно п. 5.1.4 ГОСТ 24846-2019 «Грунты. Методы измерения деформаций оснований зданий и сооружений».

В соответствии с п. 5.1.5 ГОСТ 24846-2019 «Грунты. Методы измерения деформаций оснований зданий и сооружений» конкретное расположение и конструкция реперов определяются организацией проводящей измерения (геотехнический мониторинг).

В соответствии с п. 5.1.6 ГОСТ 24846-2019 «Грунты. Методы измерения деформаций оснований зданий и сооружений» после установки репера на него должна быть передана высотная отметка от ближайших пунктов государственной или местного значения геодезической высотной сети. **При значительном (более 2 км) удалении пунктов геодезической сети от устанавливаемых реперов допускается принимать условную систему высот.**

В качестве деформационных марок используются самоклеящиеся пленочные или пластиковые отражатели размером 30 x 30 мм, надежно закрепленные при помощи клеевых составов на несущие конструкции зданий. Общее количество деформационных марок 16 шт. Вид деформационных марок приведен на рисунке 2.

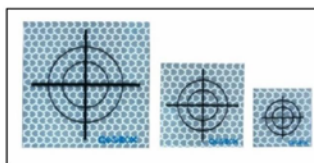


Рисунок 2 – Деформационная марка (пленочный отражатель).

4. Фиксация перемещений конструкций

Мониторинг перемещений конструктивных элементов объекта культурного наследия осуществляется в основном геодезическими методами.

Геодезический мониторинг, как правило, в зависимости от цели и задач включает следующие этапы:

- подготовительный этап – анализ ранее выполненного геодезического мониторинга, рекогносцировка, составление программы работ, создание опорной геодезической сети, закладка контрольных реперов и марок, проведение начальных измерений, фиксация видимых дефектов геодезическими методами;

- промежуточный этап – проведение измерений на каждом цикле мониторинга, обработка данных, создание отчетного текстового графического материала, оперативное информирование заказчика о результатах, оформление (выпуск) промежуточного отчета;

- завершающий этап – создание отчетного текстового и графического материала, подготовка окончательных выводов и оформление (выпуск) итогового отчета.

При выполнении мониторинга перемещений геодезическими методами фиксируется:

- плано-высотные перемещения фундаментов и других конструкций объекта культурного наследия;

- плано-высотные перемещения вспомогательных конструкций (временного усиления, ограждения котлованов и т.п. – при наличии);

- наклоны (крены) и прогибы конструкции;

- параметры видимых дефектов (трещин, повреждения кладки и т.п.).

По результатам геодезических наблюдений производятся вычисления относительной разности осадок, крена и кривизны фундаментов, углов наклона стен, горизонтальных перемещений, прогибов стен и других конструкций.

Методы измерений вертикальных перемещений должны приниматься в зависимости от заданного класса точности и возможности их выполнения.

В качестве основного метода при изменении вертикальных перемещений следует применять метод геометрического нивелирования.

Горизонтальные перемещения следует измерять одним из следующих методов или их комбинированием: методом створных наблюдений, отдельных направлений, триангуляции, фотограмметрии, трилатерации, полигонометрии, лазерного сканирования, GPS-измерений.

При изменении плановых перемещений следует применять, в основном, методы триангуляции и полигонометрии.

Определения характеристик контролируемых параметров при геодезическом мониторинге осуществляют по контрольным высотным и плановым маркам. Типы марок выбирают в зависимости от методики проведения измерений и применяемого измерительного оборудования.

В зависимости от выбранных методик для проведения геодезического мониторинга могут использоваться: теодолиты, нивелиры, тахеометры, фотограмметрическая техника, лазерные сканеры, навигационные системы GPS и прочее, позволяющие получить наблюдаемые параметры с необходимой точностью.

Для конструкций объектов культурного наследия следует принимать II класс точности измерений вертикальных и горизонтальных перемещений.

Допустимые погрешности измерений приведены в таблице 3.

Таблица 3

Класс точности измерений	Допустимая погрешность измерений перемещений, мм	
	вертикальные	горизонтальные
II	2	5

В процессе работ по выполнению геодезического мониторинга должна производиться камеральная обработка полученных результатов, в т.ч.: проверка полевых журналов, уравнения геодезических сетей; составление ведомостей отметок и перемещений марок, установленных на зданиях или сооружениях; оценка точности проведенных измерений; графическое оформление результатов измерения.

Графический материал по результатам наблюдений следует оформлять в виде: плана и (или) чертежа фасада объекта культурного наследия с указанием месторасположения деформационных марок; графиков и эпюр горизонтальных, вертикальных перемещений, кренов.

5. Фиксация состояния конструкций

Для определения состояния конструкций на каждом цикле наблюдений производится визуальное обследование состояния объекта культурного наследия с фиксацией величины раскрытия существовавших трещин или развития других повреждений и выявление вновь появившихся дефектов.

Для определения величины раскрытия трещин следует использовать маяки различного типа, устанавливаемые в обязательном порядке на трещины величиной раскрытия более 0.5 мм, или специальные приборы – трещиномеры, позволяющие автоматически фиксировать величину раскрытия трещин через определенные интервалы времени с записью результатов.

Если по результатам мониторинга выявлены деформации, существенно снижающие несущую способность или эксплуатационную пригодность отдельных конструкций или объекта культурного наследия в целом, следует проводить детальное инструментальное обследование указанных элементов, включая поверочный расчет, с учетом требований ГОСТ Р 55567 и составление заключения о техническом состоянии конструкций, причинах изменения их напряженно-деформированного состояния, необходимости принятия мер по восстановлению или усилению, а также возможности дальнейшей эксплуатации объекта культурного наследия.